

**ANALOG QUARTZ CHRONOGRAAF**

**Kaliber 7T92**

**Gebruiksaanwijzing**

**SEIKO**

**SEIKO Nederland B.V.**

Daniël Pichotstraat 17-33, 3115 JB Schiedam  
Postbus 330, 3100 AH Schiedam

## Gefeliciteerd

U bent nu de trotse eigenaar van een Seiko analoog quartz chronograaf horloge Kaliber 7T92.

Voor een plezierig gebruik raden wij u aan om eerst dit instructieboekje zorgvuldig door te lezen voordat u het Seiko horloge in gebruik gaat nemen. Tevens raden wij u aan om dit instructieboekje goed te bewaren.

## Inhoudsopgave

Tijd / kalender .....	4
Display en kroon/knoppen .....	5
Het gebruik van de schroefkroon .....	6
Het instellen van de tijd en het aanpassen van de wijzers van de stopwatch.....	7
1 Instellen van de tijd .....	8
2 Aanpassen van de stopwatch wijzers .....	9
Instellen van de datum .....	11
Stopwatch.....	12
Tachymeter .....	15
Opmerkingen bij het gebruik van het horloge.....	17
Verwisselen van de batterij.....	18
Hoe behoudt u de kwaliteit van uw horloge .....	20

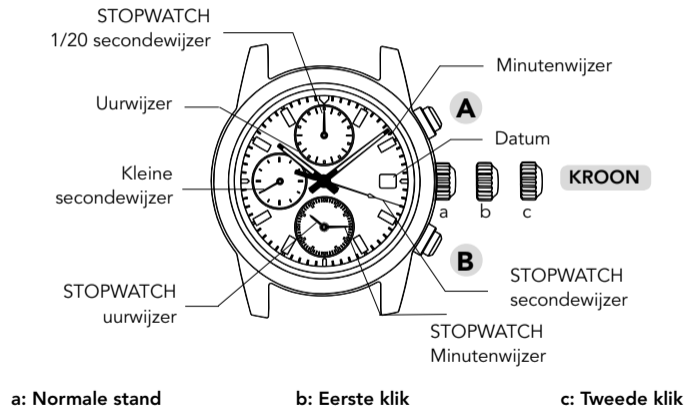
## Tijd / kalender

- Uur- en minutenwijzer met kleine secondewijzer.
- Datum wordt in getallen weergegeven.

### Stopwatch

- Meet tot maximaal 12 uur in stappen van 1/20 seconden.
- Tussentijd metingen.

## Display en kroon/knoppen



## Het gebruik van de schroefkroon

(Alleen voor modellen met schroefkroon)

### Losdraaien van de kroon

- 1 Draai de kroon linksom los.
- 2 De kroon kan worden uitgetrokken.

### Vastdraaien van de kroon

- 1 Druk de kroon terug in de normale stand.
- 2 Draai de kroon rechtsom vast terwijl u hem zachtjes indrukt.

## Het instellen van de tijd en het aanpassen van de wijzers van de stopwatch

- Dit horloge is zo ontworpen dat de volgende handelingen allemaal gedaan worden met de kroon in de tweede klik positie:
  - 1) Standaard tijd instellen.
  - 2) Aanpassen van de wijzers van de stopwatch.

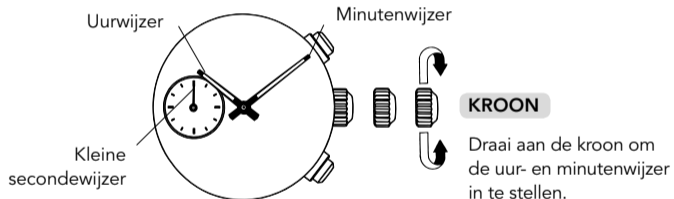
(Als de kroon is uitgetrokken tot de tweede klik, controleer 1) en 2) en pas ze tegelijkertijd aan.)

### Kroon

Trek de kroon uit tot de tweede klik als de secondewijzer op de 12-uurs positie staat.

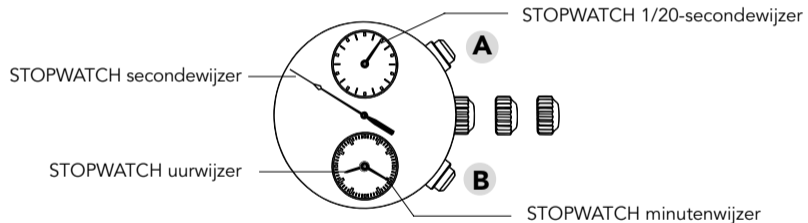
## 1. Instellen van de tijd

- \* Wij raden u aan wanneer u de tijd gaat instellen deze enkele minuten voorbij de huidige tijd te zetten, rekening houdend met de tijd die het kost om de wijzers van de STOPWATCH aan te passen.



## 2. Aanpassen van de stopwatch wijzers

- Indien de STOPWATCH wijzers niet op de "0" positie staan, volg dan onderstaande procedure om ze op de "0" positie te zetten.



**A**

Houd knop A gedurende 2 seconden ingedrukt om de STOPWATCH wijzers te selecteren, zodat u deze kunt instellen.

Het selecteren van de aan te passen wijzers gaat in de volgende volgorde door knop **A** gedurende 2 seconden in te drukken.



\* De geselecteerde wijzers draaien een volledig rondje.

**B**

Druk herhaaldelijk op knop B om de geselecteerde STOPWATCH wijzer(s) op de "0" positie te zetten.

\* De wijzers bewegen snel als knop B ingedrukt gehouden wordt.

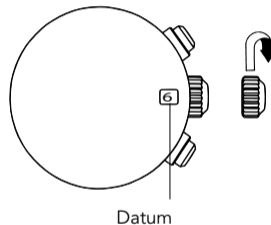
\* Controleer wanneer alles is aangepast, of de centrale uur- en minutenwijzer de standaard tijd aangeven.

**KROON**

Druk de kroon in de normale positie in overeenstemming met een tijdsignaal.

## Instellen van de datum

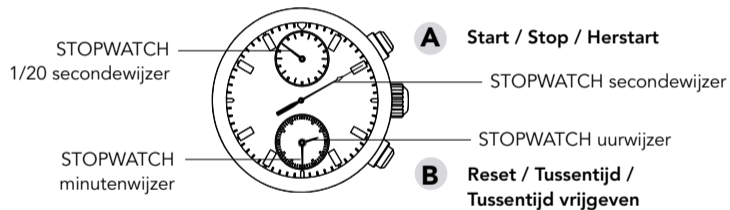
- Controleer of de standaardtijd juist is, voordat de datum ingesteld wordt.

**KROON**

- 1 Trek de kroon uit tot de eerste klik.
- 2 Draai de kroon rechtsom tot de juiste datum verschijnt.
- 3 Druk de kroon terug in de normale stand.

## Stopwatch

- De stopwatch meet tot maximaal 12 uur in stappen van 1/20 seconden.
- Wanneer de meting 12 uur heeft bereikt, zal de stopwatch automatisch stoppen.



Voorbeeld: 2 uur, 30 minuten en 10,85 seconden

## Bewegingen van de STOPWATCH 1/20 secondewijzer

- Nadat de stopwatch is gestart, zal de 1/20 secondewijzer ongeveer 10 minuten gaan lopen waarna deze automatisch op de "0" positie stopt.
- Wanneer de meting is gestopt of de deeltijd is gemeten, zal de wijzer de verstreken 1/20 seconden aangeven.
- Nadat de stopwatch is herstart of de deeltijd is vrijgegeven, zal de STOPWATCH 1/20 secondewijzer nog ongeveer 10 minuten doorlopen, waarna deze automatisch stopt.
- Hetzelfde geldt wanneer de stopwatch is gestopt en daarna weer wordt herstart of wanneer de deeltijd is gemeten en vervolgens weer is vrijgegeven. De STOPWATCH 1/20 secondewijzer zal ongeveer nog 10 minuten doorlopen om daarna automatisch te stoppen.
- Controleer voor het gebruik van de stopwatch dat de kroon in de normale positie staat en de STOPWATCH wijzers op de "0" positie staan.

\*Als de wijzers van de stopwatch niet naar de "0" positie terugkeren, volg dan de procedure in "HET INSTELLEN VAN DE TIJD EN HET AANPASSEN VAN DE WIJZER VAN DE STOPWATCH".

## Tussentijdmeting



## Meting van 2 deelnemers



## Tachymeter

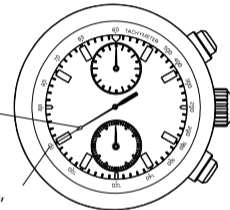
[voor modellen met een tachymeter op de wijzerplaat]

- Het berekenen van de gemiddelde snelheid van een voertuig

### [Voorbeeld 1]

STOPWATCH  
Secondewijzer:  
40 seconden

Tachymeter  
schaal: "90"



1 Gebruik de stopwatch om te berekenen hoeveel seconden het duurt om 1 km of 1 mijl af te leggen.

2 Met de stopwatch secondewijzer wordt op de tachymeterschaal aangegeven hoeveel seconden de gemiddelde snelheid per uur bedraagt.

"90" (tachymeterschaal) x 1 (km of mijl) = 90 km/mijl per uur

De tachymeterschaal kan alleen worden gebruikt wanneer de te meten tijd minder is dan 60 seconden.

**Voorbeeld 2:** Als de te meten afstand langer is dan 2 km/mijl of korter dan 0,5 km/mijl en de stopwatch secondewijzer wijst "90" aan op de tachymeterschaal:

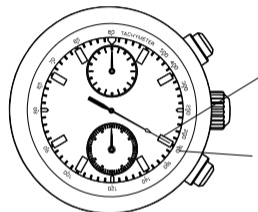
"90" (tachymeterschaal) x 2 (km/mijl) = 180 km/mijl per uur

"90" (tachymeterschaal) x 0,5 (km/mijl) = 045 km/mijl per uur



- Berekenen van het gemiddelde aantal handelingen van een machine

#### [Voorbeeld 1]



STOPWATCH  
Secondewijzer:  
20 seconden

Tachymeter  
schaal: "180"

1 Gebruik de stopwatch om de tijd van één handeling te meten.



2 Met de stopwatch secondewijzer wordt op de tachymeterschaal het aantal handelingen per uur aangegeven.

"180" (tachymeterschaal) x 1 handeling = 180 handelingen / uur

**Voorbeeld 2:** Als 15 handelingen klaar zijn binnen 20 seconden:  
"180" (tachymeterschaal) x 15 handelingen = 2700 handelingen/ uur

## Opmerkingen bij het gebruik van het horloge

### Het instellen van de tijd en het aanpassen van de wijzers van de stopwatch

- Wanneer de stopwatch aan het meten is of gemeten heeft, zal de stopwatchwijzer automatisch gereset worden op "0" als de kroon wordt uitgetrokken tot de tweede klik.

### Het instellen van de tijd

- Controleer bij het instellen van het horloge, of de AM/PM tijd juist is ingesteld. Het horloge is zodanig ontworpen dat de datum automatisch eenmaal in de 24 uur verandert.
- Draai bij het instellen van de minutenwijzer deze 4 tot 5 minuten verder dan de gewenste tijd en draai de wijzer daarna terug tot de exacte minuten.

### Instellen van de datum

- De datum moet aan het eind van februari en aan het eind van 30-dagen maanden aangepast worden.

### Stopwatch

- Opnieuw starten en stoppen van de stopwatch kan herhaald worden door op knop A te drukken.
- Meten en vrijgeven van de tussentijd kan herhaald worden door op knop B te drukken.

## Verwisselen van de batterij

3  
JAAR

Levensduur batterij: 3 jaar  
Batterij: SEIKO SR927SW

- Als de stopwatch meer dan twee uur per dag gebruikt wordt kan de levensduur van de batterij korter zijn dan de aangegeven periode.
- Daar de batterij in de fabriek in het horloge wordt gemonteerd kan de levensduur van uw batterij, eenmaal in uw bezit, korter zijn dan staat aangegeven.
- Zodra de batterij leegraakt is het raadzaam hem onmiddellijk te vervangen voor een nieuwe om disfunctioneren te voorkomen.
- We raden u aan om de batterij te laten vervangen door een ERKENDE SEIKO DEALER.
- Wanneer de batterij vervangen is door een nieuwe, stel dan de tijd en kalender opnieuw in en pas de wijzers van de stopwatch aan.

### Levensduur batterij

Wanneer de batterij bijna leeg is, zal de kleine secondewijzer met een twee-seconden-interval bewegen in plaats van een één-seconde-interval. Hiermee wordt aangegeven dat de batterij vervangen dient te worden.

\* Het horloge blijft accuraat als de kleine secondewijzer in een twee-seconden-interval beweegt.



### WAARSCHUWING

- Haal de batterij niet uit het horloge.
- **Als het noodzakelijk is de batterij er toch uit te halen, houd hem dan buiten bereik van kinderen. Als een kind een batterij heeft ingeslikt raadpleeg onmiddellijk een arts.**
- **Verwarm de batterij nooit of stel hem niet bloot aan vuur. De batterij kan barsten, heet worden of vlam vatten.**



### LET OP

- **De batterij is niet oplaadbaar. Probeer de batterij dus nooit op te laden, daar dit schade of lekkage aan de batterij kan veroorzaken.**

## Hoe behoudt u de kwaliteit van uw horloge

indicatie op de achterdeksel	mate van waterdichtheid	gebruiksconditie			
		incidenteel contact met water	zwemmen, zeilen en douchen	bad nemen en ondiep duiken	Scuba duiken en diepzee Duiken
geen indicatie	niet waterdicht	nee	nee	nee	nee
water resistent	3 bar	ja	nee	nee	nee
water resistent 5 bar	5 bar	ja	ja	nee	nee
water resistent 10/15/20 bar	10/15/20 bar	ja	ja	ja	nee



### Niet water resistent

Als 'water resistent' niet vermeld staat op het achterdeksel, dan is uw horloge niet water resistent en mag het horloge niet in aanraking komen met water.

Het uurwerk zou anders beschadigd kunnen raken. Als uw horloge toch nat is geworden, raden wij u aan het horloge te laten controleren bij een erkende Seiko dealer.



### Water resistent (3 bar, 30m. WR)

Als 'water resistent' op het achterdeksel staat, is uw horloge zo ontworpen dat het tot maximaal 3 bar aanraking met water kan verdragen zoals bijvoorbeeld waterspatten of regen. Het horloge kan echter niet worden gedragen tijdens het zwemmen of duiken.



### Water resistent (5 bar, 50m. WR)

Als 'water resistent 5 bar' op het achterdeksel staat, is uw horloge zo gemaakt dat u het kunt dragen tijdens het douchen, zeilen en zwemmen.



### Water resistent (10 bar, 100m. WR)

Als water resistent 10 bar op het achterdeksel staat, is uw horloge bestand tegen maximaal 10 bar en kan het gedragen worden tijdens het zwemmen en ondiep duiken maar niet bij scuba diving.



### Water resistent (20 bar, 200m. WR)

Als water resistent 20 bar op het achterdeksel staat, is het horloge gemaakt voor zwemmen en ondiep duiken. Alleen Seiko Diver's zijn geschikt voor scuba diving.

- Zorg dat de kroon is ingedrukt of vastgedraaid als u het water ingaat. Gebruik nooit de knoppen wanneer het horloge nat is. Als u het horloge heeft gebruikt in zeewater, spoel het dan af met kraanwater en maak het grondig droog.
- Wanneer u een douche neemt met een horloge dat 5 bar waterresistent is of een bad neemt met een horloge dat 10, 15 of 20 bar waterresistent is, let dan op het volgende:
  - Gebruik de knoppen niet als het horloge nat geworden is van zeepsop of shampoo.
  - Als het horloge in aanraking is gekomen met warm water kan dit een voor- of achterlopen van de tijd veroorzaken. Dit wordt gecorrigeerd bij een normale temperatuur.

**Belangrijk!**

Een drukwaarde in bar is een testdrukwaarde en mag niet worden beschouwd als druk op werkelijke duikdiepte, aangezien zwembewegingen en temperatuurverschillen de druk op een bepaalde diepte kunnen vergroten.

**Schokken**

Lichte activiteiten hebben geen invloed op uw horloge. Laat het horloge echter niet vallen of stoten op harde oppervlakken.

**Magnetisme**

Uw horloge ondervindt invloed van sterke magnetische velden. Houd het daarom weg van magnetische velden of voorwerpen.

**Onderhoud van kast en band**

Voorkom eventuele roestplekken op kast en band als gevolg van stof en vocht, door deze direct te verwijderen met een zachte, droge doek.

**Chemicaliën**

Zorg dat uw horloge niet wordt blootgesteld aan oplosmiddelen (zoals alcohol en benzine), kwik (bv

uit een gebroken thermometer), cosmetische spuitprodukten, reinigingsmiddelen, kleefstoffen, lak of verf. Hierdoor kunnen de kast, band etc verkleuren of beschadigd raken.

**Sticker op het deksel**

Als uw horloge is voorzien van een sticker op het achterdeksel dient u deze te verwijderen. Transpiratie zou hieronder kunnen raken hetgeen aanleiding kan geven tot roest.

**Periodieke controle**

Het verdient aanbeveling het horloge om de 2 of 3 jaar te laten nakijken door een erkende Seiko dealer om te zorgen dat de kast, kroon, pakking en glasafdichting in orde blijven.

**Temperaturen**

Uw horloge loopt altijd nauwkeurig bij een temperatuur tussen 10 en 35 graden Celsius. Temperaturen onder 10 graden Celsius of boven 35 graden Celsius kunnen het horloge voor of achter doen lopen. Dit wordt opgeheven zodra het horloge weer onder normale temperatuur is.

