

**Quartz analoog met
stopwatch functie**

Cal. 7T94

SEIKO

Gebruiksaanwijzing

SEIKO Watch Europe B.V.

Daniël Pichotstraat 17-31, 3115 JB Schiedam
Postbus 330, 3100 AH Schiedam

Gefeliciteerd

U bent nu de trotse eigenaar van een Seiko analoog quartzhorloge Cal. 7T94. Voor een plezierig gebruik raden wij u aan om eerst dit instructieboekje zorgvuldig door te lezen voordat u het Seiko analoog quartzhorloge in gebruik gaat nemen. Tevens raden wij u aan om dit instructieboekje goed te bewaren.

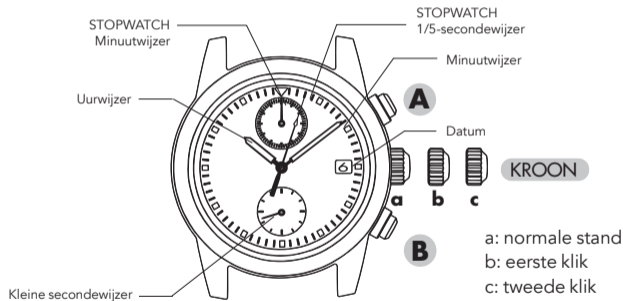
Inhoudsopgave

Tijd / kalender	4
De tijd instellen en de stopwatchwijzers bijstellen	5
De datum instellen	8
De stopwatch	9
Bediening van de veiligheidsknop	11
De tachymeter	12
Verwisselen van de batterij	14
Technische gegevens	16
Hoe behoudt u de kwaliteit van uw horloge	17

Tijd / kalender

Stopwatch

- Meet maximaal 60 minuten in stappen van 1/5 seconde.
- Meting van tussentijd is mogelijk.



*Zie voor de bediening van de drukknoppen A en B: 'Bediening van de veiligheidsknop'.

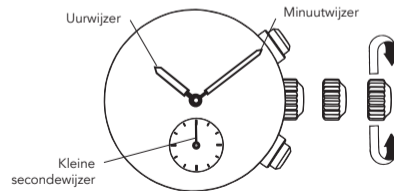
*De kalender kan links of rechts geplaatst zijn (9 of 3 uur positie).

De tijd instellen en de stopwatchwijzers bijstellen

- Dit horloge is zo ontworpen dat alle onderstaande handelingen uitgevoerd moeten worden met de kroon in de stand van de tweede klik:
 - 1) de tijd instellen
 - 2) de stopwatchwijzers bijstellenAls u de kroon tot de tweede klik uitgetrokken hebt, moet u ervoor zorgen dat u 1) en 2) tegelijkertijd controleert en aanpast.

KROON Trek uit tot de tweede klik als de kleine secondewijzer 12 uur aanwijst.

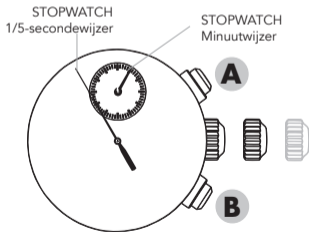
1. De tijd instellen



KROON Draai aan de kroon om de uur- en minuutwijzer in de juiste stand te zetten.

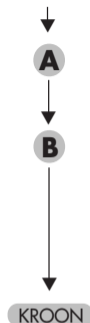
1. Als de stopwatch in gebruik is (geweest) terwijl de kroon tot de tweede klik is uitgetrokken, gaan de wijzers van de STOPWATCH vanzelf naar '0' terug.
2. Het is aan te bevelen de wijzers een paar minuten vóór te zetten, om rekening te kunnen houden met de tijd die nodig is om de wijzers van de STOPWATCH te verzetten.
3. Als u de uurwijzer verzet, kijk dan of AM/PM nog juist is ingesteld. Het horloge is zodanig ontworpen, dat de datum een keer per 24 uur verspringt.
4. Als u de minuutwijzer verzet, zet u hem eerst vier of vijf minuten voorbij de gewenste tijd en draait u hem daarna terug naar het precieze tijdstip.

2. De stopwatchwijzer bijstellen



☆ Als de wijzers van de STOPWATCH niet in de '0'-stand staan, volg dan onderstaande procedure.

- A** Druk A twee seconden in.
 * De minuutwijzer van de STOPWATCH maakt een hele cirkel
- B** Druk een aantal malen op B om de minuut/wijzer van de STOPWATCH in de '0'-stand te zetten.
 * De wijzer beweegt snel als u knop B ingedrukt houdt.



Druk A twee seconden in.

* De 1/5-secondewijzer van de STOPWATCH maakt een hele cirkel.

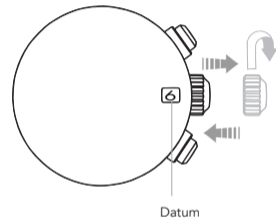
Druk een aantal malen op B om de 1/5 secondewijzer van de STOPWATCH in de '0'-stand te zetten.

* De wijzer beweegt snel als u knop B ingedrukt houdt.

Duw de kroon op een tijdsignaal in de normale stand terug.

De datum instellen

- Voordat u de datum instelt, moet u de tijd instellen.



KROON

Trek uit tot de eerste klik.

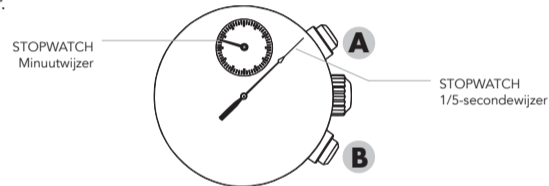
▼
Draai rechtsonder tot de gewenste datum verschijnt.

▼
Duw in de normale stand terug.

1. Aan het eind van februari en de maanden met dertig dagen moet de datum bijgesteld worden.
2. Stel de datum niet in tussen 9 uur 's avonds (PM) en 1 uur 's nachts (AM), omdat de datum dan niet op de juiste wijze verspringt.

De stopwatch

- De stopwatch kan in stappen van 1/5 seconde tot maximaal 60 minuten meten.
- Na 60 minuten begint de stopwatch opnieuw vanaf '0' te tellen gedurende maximaal twaalf uur.



- ★ Zorg voordat u de stopwatch gebruikt, dat de kroon in de normale stand staat en de wijzers van de STOPWATCH op de '0'-positie staan.

*Als de wijzers van de STOPWATCH niet naar de '0'-stand gaan als u de stopwatch naar '0' heeft gereset, volg dan de in 'DE TIJD INSTELLEN EN DE STOPWATCHWIJZER BIJSTELLEN' vermelde procedure.

Standaardmeting



Meting van verzamelde verstreken tijd



- Het opnieuw starten en het laten stoppen van de stopwatch kunt u steeds herhalen door op knop A te drukken.

Meting van tussentijd



- De meting en het vrijgeven van de tussentijd kunt u steeds herhalen door op knop B te drukken.

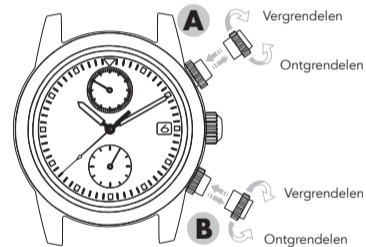
Meting van twee deelnemers



Bediening van de veiligheidsknop

(voor modellen met een veiligheidsknop)

Veiligheidsvergrendeling van drukknoppen A en B



Ontgrendelen van de drukknop

- Draai de veiligheidsknop linksom tot u de schroefdraad niet meer voelt draaien.
- Hierna kunt u de knop indrukken.

Vergrendelen van de drukknop

- Draai de veiligheidsknop rechtsom tot u de schroefdraad niet meer voelt draaien.
- De knop kan nu niet meer ingedrukt worden.

De tachymeter

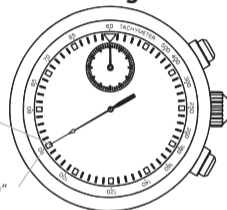
(voor modellen met een tachymeter op de wijzerplaat)

Berekenen van de gemiddelde snelheid per uur van een voertuig

1. Gebruik de stopwatch om te bepalen hoeveel seconden het duurt om 1 km of 1 mijl af te leggen.
2. De tachymeterstand, aangegeven door de secondewijzer van de STOPWATCH, geeft de gemiddelde snelheid per uur aan.

Vb. 1

STOPWATCH
Secondewijzer:
40 seconden



Tachymeterstand: "90"

"90" (tachymeterstand) x 1 (km/mijl)
= 90 km/uur of mijl/uur

- De tachymeterschaal kan alleen gebruikt worden wanneer de te meten tijd minder is dan 60 seconden.

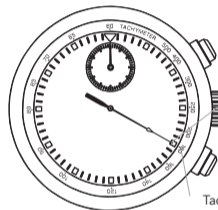
Vb. 2: Als de te meten afstand langer is dan 2 km/mijl of korter dan 0,5 km/mijl en de secondewijzer van de STOPWATCH "90" aanwijst op de tachymeterschaal, dan is:

"90" (tachymeterstand) x 2 (km/mijl) = 180 km/mijl per uur
"90" (tachymeterstand) x 0,5 (km/mijl) = 45 km/mijl per uur

Berekenen van het gemiddeld aantal handelingen per uur

1. Gebruik de stopwatch om te bepalen hoeveel tijd er nodig is om een handeling te verrichten.
2. De tachymeterstand, aangegeven door de secondewijzer van de STOPWATCH, geeft het gemiddeld aantal uitgevoerde handelingen per uur aan.

Vb. 1



STOPWATCH
Secondewijzer:
20 seconden

Tachymeterstand: "180"

"180" (tachymeterstand) x 1 (handeling)
= 180 handelingen/uur

Vb. 2: Als er 15 handelingen verricht worden in 20 seconden:

"180" (tachymeterstand) x 15 handelingen = 2700 handelingen per uur

Verwisselen van de batterij



Levensduur batterij: 5 jaar
Batterij: SEIKO SR927SW

De batterij die uw horloge van energie voorziet, heeft een levensduur van ongeveer vijf jaar. Omdat de batterij in de fabriek in het horloge gezet wordt om de functie en prestaties van het horloge te meten, is de werkelijke levensduur vanaf de aankoop korter dan de aangegeven periode. Als de batterij leeg is, moet deze zo snel mogelijk worden vervangen om storingen te voorkomen. Voor het verwisselen van de batterij raden wij u aan naar een erkende Seiko-dealer te gaan en te vragen naar een SEIKO SR927SW batterij.

- Als de stopwatch langer dan twee uur per dag gebruikt wordt, kan de levensduur van de batterij korter zijn dan de aangegeven periode.
- Na vervanging van de batterij moet u de tijd en de kalender opnieuw instellen en de stopwatchwijzers bijstellen.

Als de batterij bijna leeg is, gaat de kleine secondewijzer met een twee-seconden-interval bewegen, in plaats van met een normale één-seconde-interval. Vervang de batterij in dat geval zo spoedig mogelijk.

* Het horloge blijft accuraat als de kleine secondewijzer in een twee-seconden-interval beweegt.



WAARSCHUWING

- Haal de batterij niet uit het horloge.
- **Als het noodzakelijk is de batterij er toch uit te halen, houd hem dan buiten bereik van kinderen. Als een kind een batterij heeft ingeslikt raadpleeg onmiddellijk een arts.**
- **Verwarm de batterij nooit of stel hem niet bloot aan vuur. De batterij kan barsten, heet worden of vlam vatten.**



LET OP

- **De batterij is niet oplaadbaar. Probeer de batterij dus nooit op te laden, daar dit schade of lekkage aan de batterij kan veroorzaken.**
- **Voorkom kortsluiting, verhit of knoei niet met de batterij en stel het niet aan vuur bloot. De batterij kan heet worden, barsten of vlam vatten.**

Technische gegevens

- | | |
|-------------------------------------|---|
| 1. Frequentie van kristaloscillator | 32.768 Hz (Hz = Hertz...periode per seconde) |
| 2. Afwijking (per maand) | 15 seconden bij een normale temperatuurvariatie (5°C ~ 35°C) (41°F ~ 95°F) |
| 3. Operationele temperatuurvariatie | -10°C ~ +60°C (14°F ~ 140°F) |
| 4. Besturingssysteem | Stappenmotor, 3 exemplaren |
| 5. Weergavesysteem | Uur-, minuut- en kleine secondewijzer.
De datum wordt in cijfers weergegeven.
Meet maximaal 60 minuten.
Minuutwijzer en 1/5-secondewijzer van de stopwatch |
| Tijd/kalender | |
| Stopwatch | |
| 6. Batterij | SEIKO SR927SW, 1 exemplaar |
| 7. IC | C-MOS-IC, 1 exemplaar |

* De technische gegevens kunnen in verband met productverbetering zonder voorafgaande kennisgeving gewijzigd worden.

Hoe behoudt u de kwaliteit van uw horloge

indicatie op de achterdeksel	mate van waterdichtheid	gebruiksconditie			
		incidenteel contact met water	zwemmen, zeilen en douchen	bad nemen en ondiep duiken	Scuba duiken en diepzee Duiken
geen indicatie	niet waterdicht	nee	nee	nee	nee
water resistent	3 bar	ja	nee	nee	nee
water resistent 5 bar	5 bar	ja	ja	nee	nee
water resistent 10/15/20 bar	10/15/20 bar	ja	ja	ja	nee



Niet water resistent

Als 'water resistent' niet vermeld staat op het achterdeksel, dan is uw horloge niet water resistent en mag het horloge niet in aanraking komen met water.

Het uurwerk zou anders beschadigd kunnen raken. Als uw horloge toch nat is geworden, raden wij u aan het horloge te laten controleren bij een erkende Seiko dealer.



Water resistant (3 bar, 30m. WR)

Als 'water resistant' op het achterdeksel staat, is uw horloge zo ontworpen dat het tot maximaal 3 bar aanraking met water kan verdragen zoals bijvoorbeeld waterspatten of regen. Het horloge kan echter niet worden gedragen tijdens het zwemmen of duiken.



Water resistant (5 bar, 50m. WR)

Als 'water resistant 5 bar' op het achterdeksel staat, is uw horloge zo gemaakt dat u het kunt dragen tijdens het douchen, zeilen en zwemmen.



Water resistant (10 bar, 100m. WR)

Als water resistant 10 bar op het achterdeksel staat, is uw horloge bestand tegen maximaal 10 bar en kan het gedragen worden tijdens het zwemmen en ondiep duiken maar niet bij scuba diving.



Water resistant (20 bar, 200m. WR)

Als water resistant 20 bar op het achterdeksel staat, is het horloge gemaakt voor zwemmen en ondiep duiken. Alleen Seiko Diver's zijn geschikt voor scuba diving.

- Zorg dat de kroon is ingedrukt of vastgedraaid als u het water ingaat. Gebruik nooit de knoppen wanneer het horloge nat is. Als u het horloge heeft gebruikt in zeewater, spoel het dan af met kraanwater en maak het grondig droog.
- Wanneer u een douche neemt met een horloge dat 5 bar waterresistant is of een bad neemt met een horloge dat 10, 15 of 20 bar waterresistant is, let dan op het volgende:
 - Gebruik de knoppen niet als het horloge nat geworden is van zeepsop of shampoo.
 - Als het horloge in aanraking is gekomen met warm water kan dit een voor- of achterlopen van de tijd veroorzaken. Dit wordt gecorrigeerd bij een normale temperatuur.

Belangrijk!

Een drukwaarde in bar is een testdrukwaarde en mag niet worden beschouwd als druk op werkelijke duikdiepte, aangezien zwembewegingen en temperatuurverschillen de druk op een bepaalde diepte kunnen vergroten.

Schokken

Lichte activiteiten hebben geen invloed op uw horloge. Laat het horloge echter niet vallen of stoten op harde oppervlakken.

Magnetisme

Uw horloge ondervindt invloed van sterke magnetische velden. Houd het daarom weg van magnetische velden of voorwerpen.

Onderhoud van kast en band

Voorkom eventuele roestplekken op kast en band als gevolg van stof en vocht, door deze direct te verwijderen met een zachte, droge doek.

Chemicaliën

Zorg dat uw horloge niet wordt blootgesteld aan oplosmiddelen (zoals alcohol en benzine), kwik (bv

uit een gebroken thermometer), cosmetische spuitproducten, reinigingsmiddelen, kleefstoffen, lak of verf. Hierdoor kunnen de kast, band etc verkleuren of beschadigd raken.

Sticker op het deksel

Als uw horloge is voorzien van een sticker op het achterdeksel dient u deze te verwijderen. Transpiratie zou hieronder kunnen raken hetgeen aanleiding kan geven tot roest.

Periodieke controle

Het verdient aanbeveling het horloge om de 2 of 3 jaar te laten nakijken door een erkende Seiko dealer om te zorgen dat de kast, kroon, pakking en glasafdichting in orde blijven.

Temperaturen

Uw horloge loopt altijd nauwkeurig bij een temperatuur tussen 10 en 35 graden Celsius. Temperaturen onder 10 graden Celsius of boven 35 graden Celsius kunnen het horloge voor of achter doen lopen. Dit wordt opgeheven zodra het horloge weer onder normale temperatuur is.

